A rural landscape featuring a dirt path that curves through a green field. In the background, there are yellow rapeseed fields and a line of trees under a cloudy sky. A wooden fence is visible in the foreground on the left.

Byfornyelsesprogram for forsøgsprojektet

Løkkensvej - lev godt, lad det gro

November 2015



Indhold

Indledning	s. 3
Processen til dato	s. 4
Løkkensvejs problematikker	s. 5
Indsatserne – proces og sammenhæng.....	s. 7
Inddragelse og samarbejde.....	s. 9
Koordinering med igangværende indsatser	s. 10
Målsætning og succeskriterier	s. 10
Budget og finansiering.....	s. 12
Handlings- og tidsplan.....	s. 14

Løkkensvej – lev godt, lad det gro

Det tidligere Ministeriet for By, Bolig og Landdistrikter – nu Ministeriet for Udlændinge, Integration og Bolig – har med sin reservation af byfornyelsesmidler udpeget Løkkensvej som et af to forsøgsprojekter under Puljen til fornyelsen af bymidter, handelsgader og mindre byer.

Vi oplever mange steder i landet, at landsbyer kæmper med at tiltrække og fastholde borgere. Det fører til et overskud af boliger, og dermed flere tomme og usælgelige huse. Landsbyerne langs Løkkensvej er nogle af disse byer, og især er det en udfordring, at husene ligger ud til en befærdet, gennemgående hovedvej. Således er vejen, der før var livsbetingelsen for byerne, nu en hæmsko for deres overlevelse og udvikling.

Med forsøgsprojektet vil vi finde og afprøve forskellige greb, der skal kunne bruges bredt i områder, der præges af "omvendt urbanisering". Hovedgrebet er at tage udgangspunkt i en anden aktuell problematik for det åbne land: den dalende biodiversitet og begrænsede sammenhængende natur. Vi vil øge mængden og værdien af naturen i området og lade den række ind i landsbyerne, og således tilføre byerne en ny attraktivitet. Vi vil så at sige på sigt vende landsbyerne væk fra landevejen og ud mod naturen.

Vi kommer således til at arbejde med nye måder at tænke "landsby" på. Hvor vi ender, ved vi først, når projektet om fire år er afsluttet og evalueret, og ikke mindst, når de igangsatte initiativer efter 10, 15 eller 20 år har sat sig spor i landsby og landskab.

Med dette program bliver de mere praktiske tanker bag forsøgsprojektet udfoldet, dog med det vilkår som ethvert forsøgsprojekt må leve under: Vi kender ikke facit og vi har endnu ikke det fulde overblik over "spillepladen" – den skal vi først skabe og lære at spille på under forsøgsprojektet. Vi kommer til at arbejde på et område, hvor der skal være plads til mange forskellige fagligheder, til kreativitet, kaos og diskussioner og ikke mindst en rummelighed og lydhørhed overfor projektets mange interessenter. Væsentligste og afgørende interessenter i projektet er naturligvis borgerne - grund- og lodsejere - omkring Løkkensvej. De skal inddrages som afgørende med- og indspillere for at sikre robusthed, forankring og udbredelse af projektets indsatser.

Hjørring Kommune har, med Schønherr Landskabsarkitekter som rådgivere, udarbejdet en projektbeskrivelse, hvoraf det fremgår, at forsøgsprojektet har følgende formål:

- At planlægge og gennemføre en strategisk skrumpning af vejkantslandsbyer gennem en længerevarende proces med brede samarbejder mellem interessenter, så der tages vare på sociale, kulturelle og værdiskabende parametre.
- At nedrive forfaldne, usælgelige bygninger som især ligger tæt op ad hovedlandevejen og at udvikle nye anvendelser af byggetomter, så de skaber en ny positiv historie og værdi for stedet.
- At skabe ny og forbedret bo-kvalitet for de 'tilbageværende' beboere i landsbyfællesskaberne, med afsæt i beboernes aktive stillingtagen og deltagelse.
- At styrke de naturprægede værdier i landskabet omkring Løkkensvej, øge artsrigdommen og skabe nye, værdifulde og rekreative sammenhænge mellem bebyggelse, landbrug og natur, til gavn og brug for både dyr og mennesker.
- At skabe grobund for et projekt, som kan påkalde sig bred national opmærksomhed og inspiration – et velbelyst eksperiment, som kan vende udviklingen i vores måde at bosætte os på, og gøre det et positivt emne for samtale og udvikling.
- Og endelig at skabe en langsigtet strategi for udviklingen af Løkkensvej. En strategi, der over tid genetablerer et bæredygtigt boligmarked og under processen løbende øger den fysiske kvalitet i området.



Processen til dato

I foråret 2015 blev de første skridt til borgerinddragelsen taget. Hensigten var i første omgang at informere om projektet, udbrede det så meget som muligt blandt Løkkensvejens indbyggere og så frø til senere spirende idéer og samarbejde. Ved et stort arrangement lørdag den 30. maj inviterede vi borgerne til en dag, hvor de blot skulle "lytte og modtage" – en række oplægsholdere fortalte om projektets formål, hovedgreb samt forventede indsatser, og der blev fortalt mere bredt om urbaniseringens konsekvenser. Efter denne del af informationsdagen, blev deltagerne i busser kørt ud til udvalgte lokationer omkring Løkkensvej for, ved selvsyn at se eksempler på smeltevandsdale, der gennemskærer landskabet og som potentielt kan udnyttes til forbedret natur, stier og små rekreative områder udviklet af borgere, og endelig eksempler på tomter efter nedrevne huse, hvor flere muligheder for anvendelse og vedligehold blev præsenteret.

I ugerne efter dette introduktionsarrangement blev der afholdt tre borgermøder, hhv. i Vittrup, Sdr. Rubjerg og Hundeleve. Dagsordenen var nu den modsatte af introduktionsmødet: Her var det borgerne, der kunne stille spørgsmål, komme med ideer og fortælle om lokale tiltag og

problematikker. Alle tre steder var møderne todelt, således, at første halvdel var en spørgsmåls- og dialogrunde og derefter blev et fire meter langt kort over Løkkensvej og landbyerne langs den rullet ud og borgerne opfordret til at indtegne eksisterende stier, ønskede stiforløb, særlige steder, problematiske steder osv. Resultatet af borgermøderne gav en mængde data, som bliver kategoriseret og indgår i et katalog over potentialer og muligheder for indsatser, der kan afprøves.

Dette katalog, som vi kalder visionsplanen for Løkkensvej-projektet, skal kortlægge, hvilke indsatser der som et minimum kan komme i spil og udpege områder, hvor der vil være potentiale for at afprøve sammenhængende indsatser. Visionsplanen skal senere afprøves og tilpasses blandt borgerne ved en række møder i landsbyerne langs Løkkensvej.

For at give borgerne inspiration til denne proces havde Hjørring Kommune sidst i oktober inviteret på udflugt til en række byer og projekter, hvor lokale ildsjæle fortalte om deres arbejde med på forskellig vis at øge attraktiviteten af netop deres by. Stederne, der blev besøgt var Thise (Brønderslev Kommune) – borgerudviklede stier, Tour de Landdistrikt



Ryaa (Jammerbugt Kommune) – borgerdrevet og -etableret aktivitetsplads, Skipper Klements Plads Frøstrup (Thisted Kommune) – borgerskabte og -drevne projekter: Byfornyelsesforeningen Hannik, Energipunkt Frøstrup, byplads efter nedrevet hus, renovering og drift af Frøstrup Kro Ranum og Vilsted (Vesthimmerlands Kommune) – projekt "Udvikling gennem afvikling", borgerforeningsformænd fra de to byer fortalte om udnyttelse/forskønnelse af tomter efter nedrevne huse samt om arbejdet med at øge byernes attraktivitet ved at skabe rekreative aktiviteter og sammenhæng til den nyligt genoprettede Vilsted Sø.

Sideløbende med borgerinddragelsen har der også været indledende dialoger med de lokale landmænds organisation LandboNord, samt realkreditinstitutter og banker, der har økonomiske interesser i bygningsmassen langs Løkkensvej.

Forsøgsprojektet har i perioden frem til dato været omtalt i aviser og radio, samt indgik i motiveringen for, at Hjørring Kommune blev tildelt året Byplanpris.



Løkkensvejs problematikker

Landsbyerne langs Løkkensvej er opstået over de seneste godt hundred år, hvor bl.a. smedjer, mejerier og stationer har fået folk til at slå sig ned og bygge hus. Vejen var livsnerven, der forbandt byerne med omverdenen og skabte grundlaget for at arbejde, drive forretning og skabe sig et udkomme. Tempoet på vejen var roligt, og vejen var ikke bredere end, at husene langs den havde forhaver og man kunne færdes trygt mellem vej og huse.

I takt med industrialisering og velfærdstigning er trafikken på vejen øget, vejen er blevet udvidet for at give plads til den større mængde biler, og ydermere arbejder beboerne i landsbyerne længere og længere væk fra hjemmet og lægger deres indkøb andre steder end nær bopælen. Vejen, der før gav liv til byerne er nu med tiden blevet en kilde til støj, utryghed og begrænset privatsfære. Den umiddelbare konsekvens af dette er huse, der ikke kan sælges; huse, der taber værdi i forhold til deres belåning og huse, der efterlades tomme til forfald. Husene langs vejen – vejkantsbyen – er blevet uattraktive, en uattraktivitet, der ydermere beror på, at mange af husene ikke lever op til nutidig standard og at det ikke er rentabelt at renovere dem.

Vejkantsbyen bliver det triste visitkort; det, den gennemkørende ser af byen og det, der bliver fortællingen om stedet, selvom der bag den første række huse ofte udspiller sig et velfungerende landsbyliv.

Et vilkår man ofte støder på i landsbyer i det åbne land, er den begrænsede adgang til det landskab, der omgiver byen. I takt med at gårde sammenlægges, marklodder bliver større og læhegn nedlægges, bliver det stadig vanskeligere at bevæge sig væk fra den asfalterede kommunevej. Det er også en problematik for landsbyerne langs Løkkensvej, dog i forskelligt omfang, da flere af borgerforeningerne har arbejdet med netop at fastholde eksisterende stier eller skabe nye sti-forløb. Et fælles kendetegn er dog, at stierne "kun" relaterer sig til den enkelte landsby og ikke danner forbindelser mellem dem. Netop dette er et af kardinalpunkterne i Løkkensvej-projektet og der skal derfor arbejdes på at skabe et sammenhængende stiforløb, som alternativ til Løkkensvejs tempo og støj.

Hjørring Kommune har allerede, under de seneste års nedrivningspuljer, nedrevet ca. 5 % af husene langs Løkkensvej. Dette er sket som såvel opkøb til nedrivning, som ved kondemneringer og påbud om nedrivning. Nedrivningerne har efterladt en del tomter, både kommunalt



som privat ejede, hvis vedligeholdelsesniveau er meget varierede. Et efterladt og uplejet areal, som blot for lov til at gro til, signalerer typisk en laden-stå-til-mentalitet, som ikke gavner landsbyens udseende generelt, og derfor er der allerede flere grunde, hvor græsset bliver slået af naboer. Men med Løkkensvej-projektet ønsker vi at tænke disse efterladte tomter ind i en større beplantningsplan, hvor der i dialog med ejere og borgere skal tages stilling til den fremtidige anvendelse og drift af grundene og deres sammenhæng med den overordnede naturforbedringsplan.

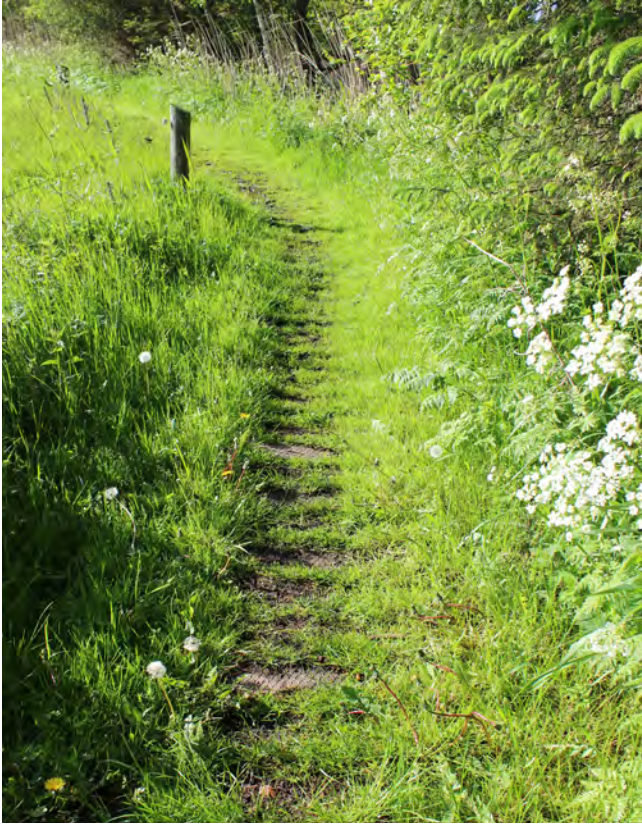
Behovet for netop denne overordnede plan for naturforbedring udspringer af et generelt problem for den danske natur og dermed også for naturen omkring Løkkensvej: den har for lidt plads, er ikke sammenhængende og består af for få arter. Det er problematikker, som Løkkensvej-projektet vil forsøge at adressere ved at indtænke sammenhæng, og dermed spredningskorridorer, og større biodiversitet i den nye natur i og omkring landsbyerne langs Løkkensvej.

Også økonomi er en problematik, økonomi på mange plan. Specifikt for husene langs Løkkensvej er lån, belåning og udlæg i ejendomme en udfordring. Vi hører ofte,

at der ikke kan opnås lån til at købe en ejendom, hvis den ligger i særligt udfordrede områder, og dette uanset stand og alder på ejendommen og den potentielle købers økonomiske formåen i øvrigt. Det er et forhold, der ofte tales om og ikke kan udelukkes som faktum. Uanset, så er boligmarkedet uhyre trægt, når det drejer sig om at omsætte ejendomme omkring Løkkensvej. En anden økonomisk barriere for f.eks. salg eller nedrivning er, at der ofte skyldes mere i ejendommen end værdien berettiger til. Op gennem det seneste årti, frem til finanskrisen, var det muligt at låne penge på baggrund af en noget optimistisk vurdering af ejendommens værdi. Et salg eller en kondemnering med påbudt nedrivning i dag vil derfor ofte efterlade ejeren med gæld. Nedrivninger og flere ubeboede huse er også en økonomisk udfordring for forsyningsselskaberne. Især de mindre kraftvarmeværker med et forholdsvis lille opland er følsomme overfor nedgang i antallet af aftagere. Løkkensvejs Kraftvarmeværk er et såkaldt barmarksværk, der, for at kompensere for tab af indtægter, opkræver et "udmeldelsesbidrag" på omkring 70.000 kr. pr. ejendom - en ikke uvæsentlig udgift ved f.eks. en nedrivning.

Endelig og overordnet set er kommunens indtægter og udgifter udfordret af fraflytning og nedgang i indbygger-

tal. Generelt mister Hjørring Kommune omkring 50.000 kr./år for hver færre indbygger, og også udgifter til nedrivnings- og bygningsfornyelsesindsatser fylder på budgettet. Væsentligst er dog udgifterne til den kommunale service og infrastruktur, der udfordres ved et dalende folketal. Her har Hjørring Kommune nu vedtaget at arbejde ud fra en omstillings- og tilpasningsstrategi for at imødegå konsekvenserne af urbaniseringen.



Indsatserne – proces og sammenhæng

Da "Løkkensvej – Lev godt, lad det gro" er et forsøgsprojekt, vil der være indsatser og initiativer, der er tænkt eller planlagt på forhånd, og så er der de indsatser, der opstår mulighed for undervejs og derfor er ukendte på dette tidspunkt. Der skal være plads til både planlagte og opståede indsatser, men i sagens natur beskrives her kun de indsatser, vi kender og vil arbejde for at afprøve.

Projektperioden forventes at være fire år, og i den periode skal grundlaget for en strategi for negativ vækst, med øget naturindhold som attraktion, være skabt. Resultatet af strategien ses formodentlig først om 5, 10 eller måske 20 år. Derfor skal "Løkkensvej – Lev godt, lad det gro" ses som kickstarten på transformationen, og denne kickstart vil indebære:

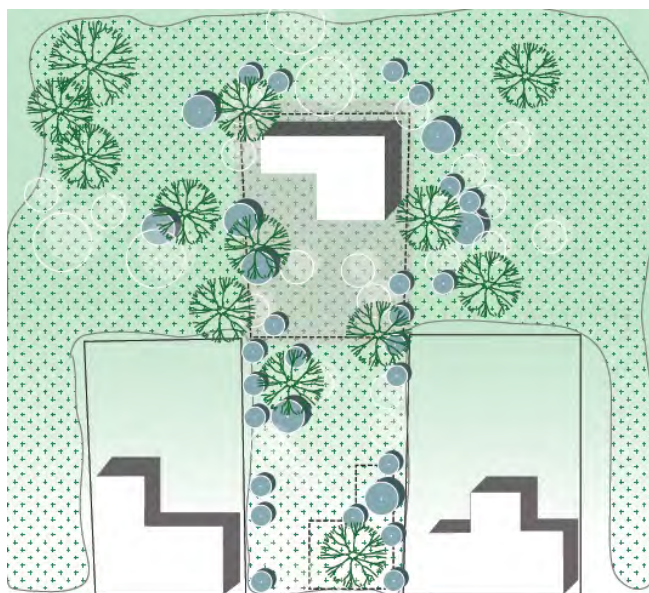
- Borger- og interessentinddragelsesprocesser
- Screening af muligheder og potentialer for indsatser
- Kommunikation og vidensdeling, eksternt og internt
- Opkøb af strategisk udvalgte grunde samt huse til nedrivning
- Opstart af naturpletter i landsbyerne og kobling til "nabo-natur"
- Landskabs- og naturforbedringer
- Fysisk forskønnelse af Løkkensvejs profil
- Øget sikkerhed og mobilitet på Løkkensvej

Procesforløbet for kickstarten falder i tre overordnede steps, hvor første step er at udvikle en visionsplan og et katalog over mulige indsatser. Visionsplanen skal være den fælles – borgernes, interessenters og kommunens - vision for projektets virkemidler og mål, og vil indebære

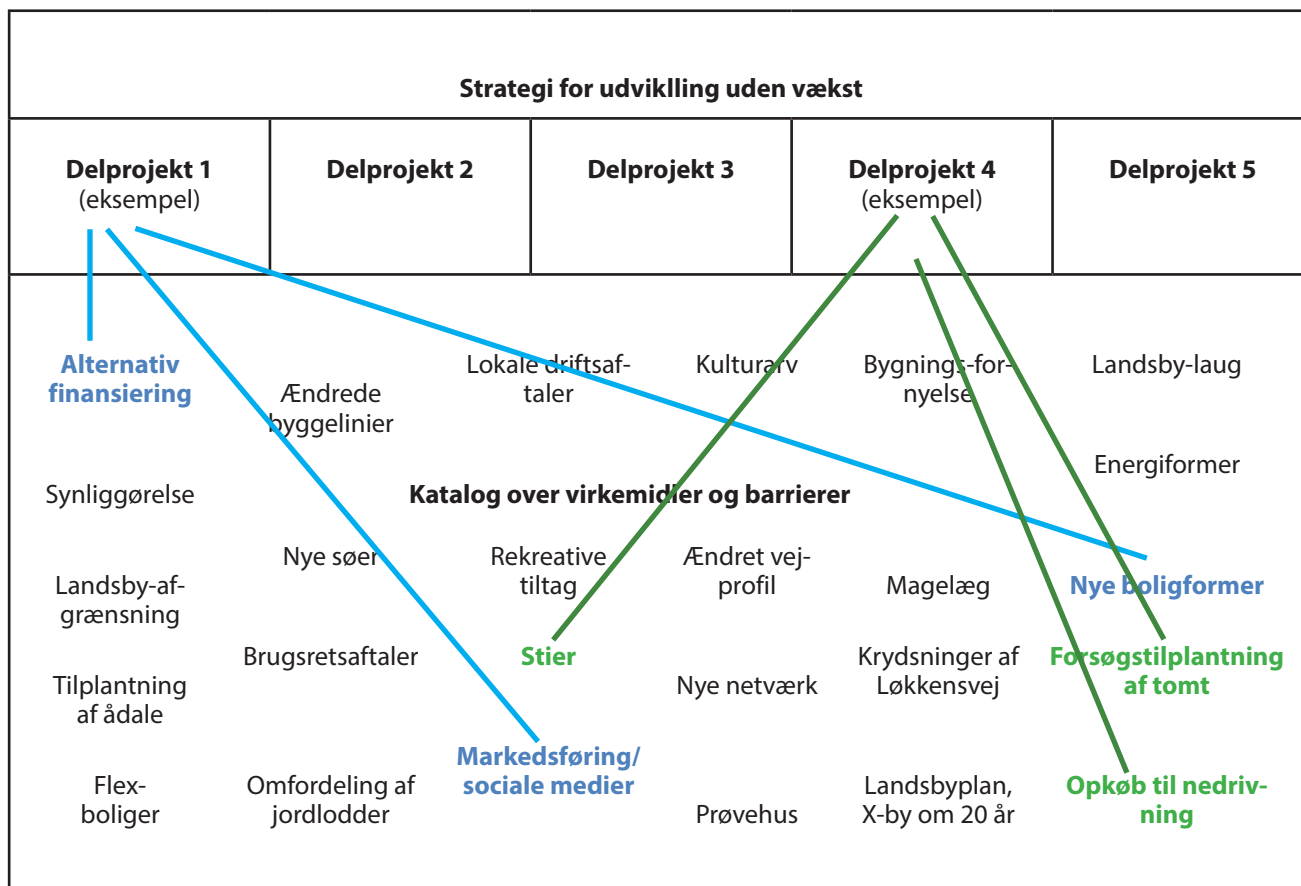
en stor grad af borger- og interessentinddragelse. Indsatskataloget skal indeholde en gennemgang af strategiske virkemidler og eksisterende barrierer og problemer, der kan søges udfordret og undersøgt i projektet. Næste step er at definere fem konkrete delprojekter med indsatser, som skal afprøves. Delprojekter og indsatser udpeges på grundlag af faglige workshops, kortlægninger og screeninger af områdets potentialer som "forsøgsanlæg" samt på grundlag af sammenhængen og mængden af forsøg, der vil kunne afprøves. Sidste step er udvikling, etablering og evaluering af delprojekterne.

Der skal altså overordnet afprøves en strategi for skrumpning af landsbyer, så bo-kvaliteten i byerne bevares eller øges. Under denne strategi afprøves fem delprojekter, som sammensættes efter bedst mulige potentiale for at høste erfaringer. Elementerne i sammensætningen af delprojekterne hentes fra indsatskataloget.

Til at kvalificere og bidrage til anvendelsen og udviklingen af de strategiske virkemidler og tiltag er der sammensat en intern gruppe af fagpersoner, bestående af projektleder, lokalplanlægger, landzonebehandler, bygningskonstruktør, landinspektør, specialkonsulent i ejendomsandel, vejingeniør, energirådgiver samt naturfaglige personer fra hhv. drift og myndighedsbehandling.



Eksempelfigur, der viser princippet i forsøgsprocessen





Borgere på inspirationstur, oktober 2015.
Her i Thise, Ranum og Frøstrup



Inddragelse og samarbejde

Et tæt samarbejde er det bedst tænkelige fundament, når nye planer og strategier for udvikling skal formes, diskuteres og forankres, og er prioriteret i projektet at inddrage alle borgere i og imellem landsbyerne langs Løkkensvej tidligt i processen. Inddragelsen vil vise, om grebet i planen har borgernes opbakning, eller om der skal ske justeringer i forlængelse af borgernes ønsker og gode idéer. Projektet berører mange mennesker i små lokalsamfund, og det skal udvikles i respekt for, at det griber ind i såvel det fysiske miljø, som i de sociale fællesskaber i landsbyerne.

Som tidligere nævnt er denne inddragelse allerede sat i værk, og når arbejdet med visionsplanen begynder, er det tanken, at den skal kvalificeres ved en række borgermøder i de større landsbyer. Da det er vigtigt i processen at se borgerne som en sammensat gruppe, med forskellige roller og ressourcer, er der nogle, der skal inddrages oftere eller i andre sammenhænge. Det kan f.eks. være formænd for de lokale forsyningsvirksomheder – vandværk og varmegværk – for en dialog om muligheder for at sikre fremtidig forsyning under en afviklingsdagsorden. Eller det kan være de forretningsdrivende langs Løkkensvej, der jo har

interesse i synlighed og nærhed til vejen. Og i særlig grad er det de landmænd, der ejer jord, der kunne være interessant for projektets natur- og stuedvikling.

Det er i udgangspunktet tanken, at der etableres en stamgruppe af borgere og interessenter fra Løkkensvej-landsbyerne, en gruppe der har forpligtet sig til at være dialog- og sparringspartner med kommunen og eventuelle rådgivere. Hjørring Kommune har erfaring fra andre projekter med sådanne borgergrupper på op til 30 personer. Fra denne gruppe kan der så rekrutteres deltagere til undergrupper, der bygger på særligt engagement eller interesser, f.eks. udvikling af stier, udnyttelse af tomter eller etablering af et frivilligt landsbypedel-laug.

I dialogen med borgerne er det vigtigt på forhånd at afklare, hvilken kompetence grupperne har – i hvilket omfang borgerne er beslutningstagere. Det kan hænde i nogle grupper med specifikke opgaver, mens det i andre grupper er hensigtsmæssigt, at gruppens arbejde tjener som inspiration for det samlede arbejde. Derudover skal det også overvejes, hvordan man når den bredest mulige sammensætning af borgergruppen – skal nogle inviteres direkte? Skal arbejdsindsatsen, mødefaçon mm. tilpasses særlige grupper som f.eks. børnefamilier, og skal vi invite-

re til at udvikle nye samarbejdsformer og -flader mellem borgerne og offentligt ansatte?

Den kommende inddragelse vil vise, om der er behov for flere stamgrupper, da man kunne forestille sig et større engagement for egen by. Det er dog væsentligt, at undergrupper med samme tema mødes på tværs af landsbyer og deler viden og idéer, så der sikres fremdrift og energi i arbejdet.

Til dato har mere end 100 borgere deltaget i et eller flere af de indledende møder.



Koordinering med igangværende indsatser

Der har allerede, først under nedrivningspuljerne og siden under landsbyfornyelsen, været særlig fokus på husene langs Løkkensvej. I alt er ti huse nedrevet på strækningen fra Hjørring til Løkken og af disse er et par af de ryddede grunde overgået til landbrugsjord, og andre tre til nabo-ejendommene. De resterende fem henligger som efterladt tomt.

I samme periode har ét hus fået tilskud, også under landsbyfornyelsen, til udskiftning af tag, og der er netop kommet endnu en ansøgning om tilskud til bygningsfornyelse. Ved behandlingen af ansøgningen vil der blive lagt vægt på ejendommens bygningsmæssige potentiale, dens sammenhæng med og karakter i landsbyen samt dens placering i forhold til ønsket om øget natur og færre ejendomme i området.

Derudover har omtalen af Løkkensvej-projektet indtil videre ført til indsendelse af to forslag om hhv. et stiforløb og mulig ny sø samt etablering af en samlings- og aktivitetsplads. Begge forslag vil blive taget med i den kommende kortlægning af muligheder og potentialer.

I ansøgningen om reservation af forsøgsmidler, er der medtaget indsatser under henholdsvis ordinær områdefornyelse og til bygningsfornyelse i byer under 3000 indbyggere. Disse indsatser vil inkludere etablering af stier, forskønnelse af vejprofiler, nedrivninger og opkøb af ejendomme til nedrivning.

Målsætning og succeskriterier

Hovedformålet med forsøgsprojektet Løkkensvej er at udvikle et redskab til at transformere skrumpende landsbyer til grønne "landboskaber", hvor borgerne lever godt i en frodig natur.

Projektets visioner fordeler sig på tre temaer: et fysisk, som også er det mest omfangsrige; et socialt/kulturelt og et økonomisk tema. Indenfor hver tema er der en række indsatser med tilhørende målsætninger og succeskriterier.

Også her er det forsøgsprojektets vilkår, at vi ikke kender alle veje gennem projektet – muligheder kan opstå undervejs, og indsatser kan vise sig irrelevante. Vi skal derfor være åbne overfor løbende tilpasninger, men må, for evaluering og erfaringsammenfatningens skyld, være opmærksomme på at redegøre for eventuelle til- eller bortvalg.

I takt med at indsatserne afprøves og evaluerede skabes grundlaget og indholdet i en robust plan for transformering af skrumpende landsbyer til mere åbne, grønne og attraktive landboskaber.

På næste side er vist et diagram over målsætninger og succeskriterier for de indsatser, vi kender i dag.

Tema	Indsatser	Målsætning	Succeskriterium
Fysiske tiltag	Nedrive nedslidte huse Opkøbe til nedrivning Skabe ny natur Etablere stier Tilplante tomter Udfordre planrammer Udfordre landsbyafgrænsninger Forskønne vejprofiler Afprøve nye boligformer	Det er målet, at der med indsatserne skabes et erfarings- og evidensgrundlag for udvikling af en model for planlægning og gennemførelse af en strategisk skrumpning af vejkanter i landsbyer, igennem en længerevarende proces med brede samarbejder.	Succeskriteriet er, at der er etableret, afprøvet og evalueret mindst otte indsatser, fordelt på de enkelte delprojekter, og at de sammen udgør grundlaget for en model for negativ vækst i landsbyer. Blandt de valgte indsatser <u>skal</u> der være afprøvet virkemidler, som fører til mere og bedre natur.
Sociale/kulturelle tiltag	Dialog og inddragelse Inkludere lokal kulturhistorie Ny landsby-identitet Skabe begejstring og stolthed Borgeridéer gøres konkret synlige Debat om omvendt urbanisering Oprette landsby-laug Skabe nye netværk Nye bo-former	Det er målet, at borgerne og andre interessenter aktivt skal inddrages i udviklingsprocesserne. Gennem involveringen forankres tiltag, og vejen banes for aftaler om aktivt medborgerskab. Det er også et mål, at der skabes nye netværk på tværs af de eksisterende, så nye idéer kan opstå og sammenhængskraften styrkes.	Succeskriteriet er, at der er iværksat minimum fem indsatser og at borgere, lodsejere og andre interessenter føler sig som aktive samarbejdspartner i gennemførelsen af projektet, samt at borgerne tager ejerskab for de nye tiltag i landsbyen. Dette afprøves ved interviews af udvalgte interessenter, samt en bredere spørgeskemaundersøgelse.
Økonomiske tiltag	Brugsretsaftaler Driftsaftaler Alternativ ejendomsfinansiering Jordfordeling Øget økonomisk sikkerhed pga. sikkerhed i planlægningen Model for nedrivning af overbelånte ejendomme Bæredygtig energiforsyning	Det er et mål, at der indgås aftaler mellem kommune og borgere om drift og vedligehold af bynær natur. Desuden er det målet, at der kan peges på barrierer og løsningsmodeller for de mere overordnede økonomiske problematikker, som finansiering og energiforsyning.	Tiltaget er en succes, når der er indgået driftsaftaler på de nyetablerede arealer. Det er tillige en succes, såfremt der er startet en dialog med finansieringsinstitutter om niveauet for økonomisk sikkerhed.

I projektperioden vil andre sammenlignelige projekter blive fulgt, og der vil blive søgt samarbejder, hvor det er relevant. Desuden trækkes på erfaringer fra f.eks. samarbejdet med Dansk Byplanlaboratorium om *Skrumpelev-rapporten*, samt Vesthimmerlands Kommune og Dansk Bygningsarvs projekt *Udvikling gennem Afvikling*.

Som eksempler på igangværende inspirations- og erfaringsudvekslingsprojekter kan nævnes:
De Syv Sogne – et parallelt projekt i Morsø Kommune
Realdania-initiativet Collectiv Impact, med temaerne *Det åbne land som ressource* og *Bygningsarven i landdistrikterne*.
DGI og Realdania samarbejdsprojektet *Landsbyklynger*.

Budget inkl. redegørelse for privat finansiering

		kr.	Refusions- procent	Statslig andel	Kommunal andel
		I alt, fire år		kr.	kr.
		7.500.000		4.300.000	3.200.000
Projektledelse, svarende til 1½ årsværk over fire år		750.000	0	0	750.000
Borger- og interessentinddragelsesproces					
	Procesmøder, workshops mm	400.000	100	400.000	0
	Løbende indragelsesproces	60.000	100	60.000	0
	Kommunikation - erfaringsop- samling	30.000	100	30.000	0
	Afreportering - proces og for- midling	50.000	100	50.000	0
Specialister/konsulenter					
	Landskabsarkitekter	500.000	100	500.000	0
	Natur-fagpersoner	160.000	100	160.000	0
	Ekspert- og konsulentbistand til landsbyanalyserne	75.000	0	0	75.000
Fysisk omdannelse					
	Landsbyanalyser - fysik, historie, ressourcer mm	175.000	0	0	175.000
	Nedrivninger	1.500.000	60	900.000	600.000
	Opkøb af ejendom til nedrivning	1.000.000	60	600.000	400.000
	Etablering af ny natur	1.000.000	100	1.000.000	0
	Stier - trampe/grus afhængig af lokation	300.000	33	100.000	200.000
	Vejprofiler - forskønnelse	1.500.000	33	500.000	1.000.000

Budget fordelt på indsatsstemaer.



		Samlet budget, kr.	Refusionsprocent	Statslig andel	Kommunal andel	2015	2016	2017	2018
		I alt, fire år		kr.	kr.	kr.	kr.	kr.	kr.
Ramme til forsøgsudgifter med forhøjet refusion									
	Procesmøder, workshops mm	400.000	100	400.000	0	50.000	150.000	100.000	100.000
	Løbende indragelsesproces	60.000	100	60.000	0	15.000	15.000	15.000	15.000
	Kommunikation - erfaringsopsamling	30.000	100	30.000	0	5000	10.000	5000	10.000
	Afrapportering - proces og formidling	50.000	100	50.000	0	0	0	0	50.000
	Etablering af ny natur	1.000.000	100	1.000.000	0	0	200.000	400.000	400.000
	Landskabsarkitekter	500.000	100	500.000	0	0	200.000	200.000	100.000
	Natur-fagpersoner	160.000	100	160.000	0	0	60.000	60.000	40.000
Ansøgt ordinær ramme - Kap. om områdefornyelse									
	Stier - trampe/grus afhængig af lokation	300.000	33	100.000	200.000	0	100.000	100.000	100.000
	Vejprofiler - forskønnelse	1.500.000	33	500.000	1.000.000	0	500.000	750.000	250.000
Ansøgt ordinær ramme - Kap. om bygningsfornyelse/Landsbyfornyelse									
	Nedrivninger	1.500.000	60	900.000	600.000	0	500.000	500.000	500.000
	Opkøb af ejendom til nedrivning	1.000.000	60	600.000	400.000	0	200.000	200.000	100.000
Kommunens bidrag, uden refusion									
	Projektledelse	750.000	0	0	750.000	100.000	200.000	200.000	250.000
	Landsbyanalyser	175.000	0	0	175.000	0	175.000	0	0
	Ekspert- og konsulentbistand hertil	75.000	0	0	75.000	0	75.000	0	0
Samlet budget		7.500.000		4.300.000	3.200.000				

Budget fordelt på år i projektperioden og indsatser efter Byfornyelsesloven og den deri bestemte refusionsprocent

Der er på nuværende tidspunkt ikke aftalt eller afsøgt anden finansiering end den her skitserede. I løbet af projektperioden vil der dog blive screenet for og sandsynligvis ansøgt om potentielle fondsbidrag .

Hjørring Kommune har en såkaldt Vedligeholdelsespulje og ditto Matchningsmidler, der begge er beregnet til at støtte initiativer fra borgere og foreninger i landdistriktet. Disse puljer vil blive bragt i spil, hvor det er muligt.

Tidsplan



Visionsplan

1. projektår går processen omkring borger- og interessentinddragelsen og samarbejde med relevante rådgivere i gang. Resultatet er en fælles vision og fysisk plan som målbillede for forløbet.

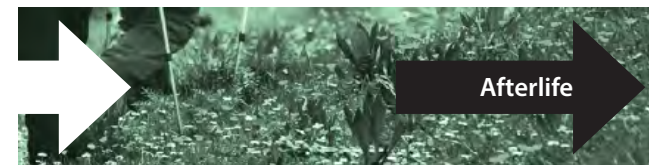
- Orientering af det politiske niveau
- Udpegning af procesteam og rådgivere,
- Planlægning af proces, kommunikationsstrategi og kortlægning af interessenter
- Opstartsmøde med borgerne og interessenter om visioen og den overordnede idé
- Inspirationsture til eksempellandsbyer/-steder
- Workshops med borgerne, så der kan genereres gode idéer og peges på behov
- Scanning af modeller for ejerskab, mageskifte og lokal drift
- Udvikling af visionsplan med scenarier for etapevis udvikling
- Politisk godkendelse af visionsplanen



Programmering og forsøg

2.-3. projektår defineres et program for indholdet af fem konkrete delprojekter. De konkrete tiltag afprøves i et fysisk forsøgsanlæg, som skal give lokalt medejerskab og erfaringsgrundlag til delprojekterne

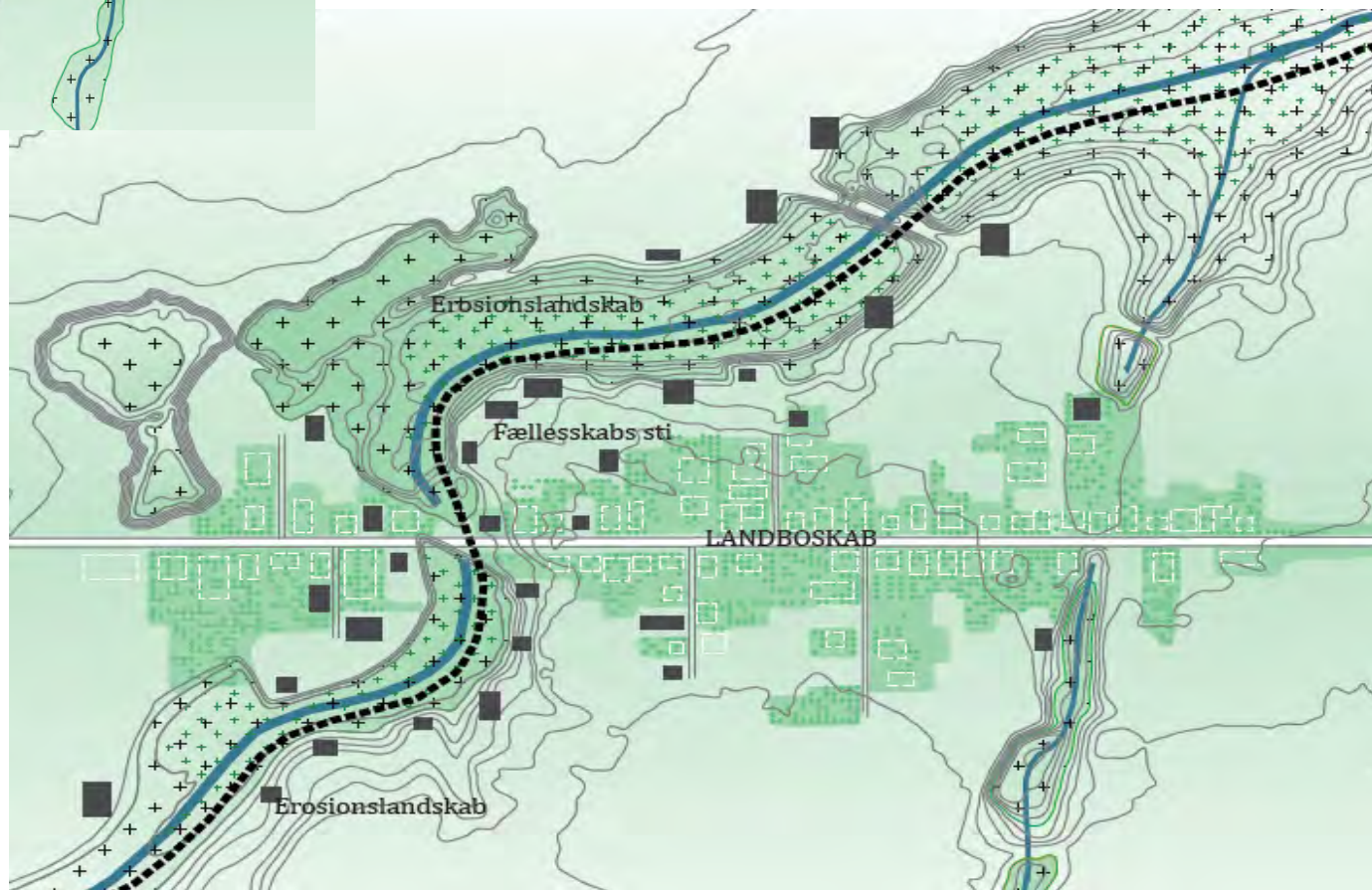
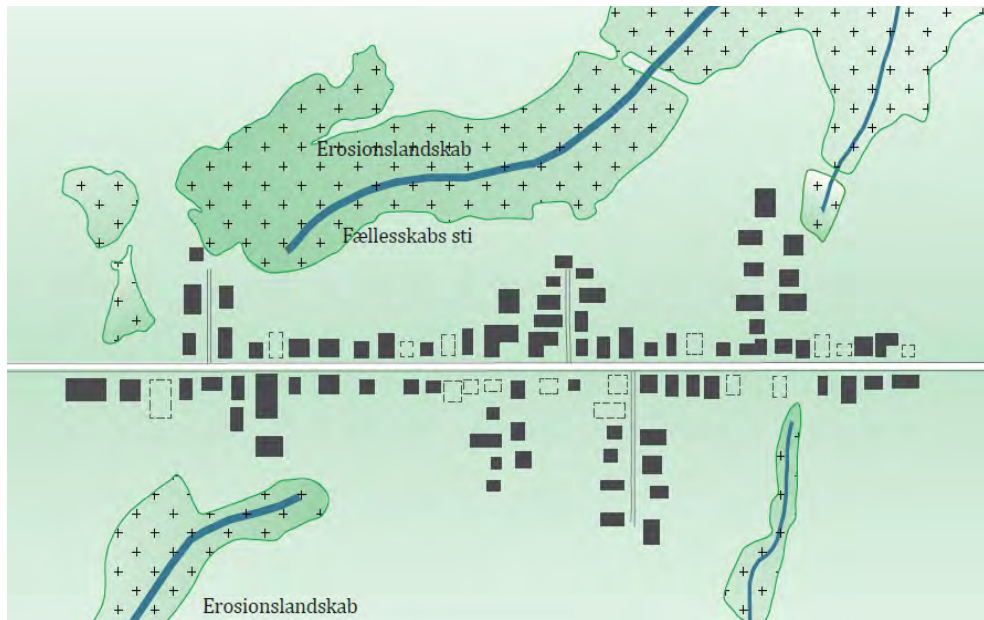
- Analyser af landsbyernes fysik, historie, ressourcer mm.
- Workshops om idéer til delprojekter med arkitekter og planlæggere, biologer, friluftsråd. m.fl.
- Prioritering af fem delprojekter, opstilling af program samt budget for delprojekterne
- Udpegning og projektering af et eller flere forsøgsindsatser for delprojekterne
- Brugerdeltagelse i udførelse af forsøgindsatser



Projektering og anlæg

3-4. projektår bliver de fem delprojekter udviklet og anlagt, og der bliver lavet aftaler for fremtidig drift og pleje. Erfaringer fra hele procesforløbet dokumenteres og publiceres

- Workshop om indhold af fem delprojekter med arkitekter og planlæggere, biologer, friluftsråd. m.fl.
- Projektering af fem delprojekter
- Anlæg og implementering af fem delprojekter
- Testperiode for forsøgsindsats og evaluering
- Udvikling af drift- og plejestrategi
- Nedsættelse af brugerlaug med ansvar for drift
- Afsluttende erfaringsworkshop med feedback til afrapportering.



Se i øvrigt projektbeskrivelsen
Løkkensvej - Lev godt, lad det gro

bilag til ansøgning om reservation af forsøgsmidler,
Schønher og Hjørring Kommune, oktober 2014

