



HEDEHUSENE 2016

ET PROSPEKT FOR INVESTORER

HØJE-TAASTRUP KOMMUNE

MAJ 2011

INDHOLD

Investeringsredegørelse

Udarbejdet af:
Laura Helene Højring, Arkitekt
Jens Holck Christiansen, Civilingeniør
Kuben Management

KUBEN
MANAGEMENT

i samarbejde med

Høje-Taastrup Kommune
Bygaden 2
2630 Taastrup



FORORD	3
HEDEHUSENE I DAG	4
OMRÅDEFORNYELSEN	6
INVESTERINGER	8
BYGGE- OG UDVIKLINGSMULIGHEDER	11
PLANLÆGNING FOR OMRÅDET	12
INVESTERINGSOVERSIGT	13

FORORD

Høje-Taastrup Kommune vil i de kommende år investere massivt i Hedehusene.

I 2011-2016 gennemføres en områdefornyelse af det centrale Hedehusene, der skal forbedre byens rammer for det gode byliv. Det sker gennem forbedrede opholdsmuligheder, nye faciliteter til rekreative formål, bedre forbindelser mellem byens forskellige funktioner og generel forskønnelse og stemningsskabende tiltag. Der er udvalgt tre strategiske byrum for områdefornyelsens aktiviteter. De er stationsområdet og Hovedgaden, hvor der vil være fokus på fælles funktioner, bl.a. kommercielle. Byparken, hvor der fokuseres på det kulturelle, rekreation og fordybelse og området omkring Hedehushallen, hvor der er fokus på fællesskab og sportsaktiviteter.

Et andet stort udviklingsprojekt, der er under udarbejdelse i Hedehusene, er projektet Vision Gammelsø, hvor der syd for jernbanen etableres en helt ny bydel. Der planlægges at opføre 4.000 nye boliger med plads til 10.000 beboere. Vision Gammelsø er visionen om det moderne liv tæt på både byen og naturen. Det bliver en by med spændende arkitektur og bæredygtighed i centrum. Etableringen af Gammelsø betyder, at indbyggertallet i Hedehusene i løbet af en årrække vil blive fordoblet i forhold til det nuværende niveau på ca. 11.000 indbyggere. Der skal derfor i de

kommende år ske en generel udvikling af Hedehusene for at tilpasse byens detailhandel og infrastruktur til det øgede indbyggertal.

Ud over områdefornyelsen og Vision Gammelsø er der planlagt en række offentlige og private investeringer i Hedehusene. Der arbejdes bl.a. på at realisere en vision for et Bycenter i området omkring stationen. Der er allerede i dag befolkningsmæssigt grundlag for at supplere eksisterende detailhandel med en større dagligvarebutik på ca. 3.000 m². Der er herudover overvejelser om fremtiden for Post Danmarks posthus på stationspladsen, da det nedlægges. I Byparken undersøger Høje-Taastrup Kommune for øjeblikket om det er muligt at etablere et helt nyt bibliotek i tæt nærhed til Fritidscenteret Hedehuset, og i området ved Hedehushallen giver en helt ny lokalplan mulighed for at den eksisterende hal kan udvides, ligesom lokalplanen giver mulighed for at opføre et nyt kulturhus øst for Hedehushallen.

Områdefornyelsen, Vision Gammelsø og de øvrige planlagte investeringer i Hedehusene forventes at øge interessen for private investeringer i området, fordi de vil bidrage til at øge byens attraktion og tiltrække flere beboere, gæster og handlende. Høje-Taastrup Kommune har derfor udarbejdet dette 'prospekt' til interesserede investorer, dvs. en projekt-

orienteret beskrivelse af investerings og udviklingspotentialer i Hedehusene. Høje-Taastrup Kommune vil også meget gerne invitere bygningsejere, virksomheder, developere m.fl. til at indgå i et samarbejde om at udvikle Hedehusene. En koordineret indsats vil øge den samlede værditilvækst i området til fordel for alle parter. Investorer vil derfor blive opfordret til at indgå i partnerskaber med Høje-Taastrup Kommune og herved medvirke til at præge udviklingen i området i et tæt og konstruktivt samarbejde med eksisterende aktører.

Michael Ziegler
Borgmester

HEDEHUSENE I DAG

Hedehusenes bykvaliteter

Mange af de kvaliteter, Hedehusene i dag rummer, bygger på byens historie med dens udspring på strækningen mellem København og Roskilde og de naturressourcer, som var grundlaget for byens industrielle opblomstring.

Stationsnærhed

Hedehusene er en by der er nem at komme til og fra, uanset om man rejser med offentlig transport eller kører i bil. Jernbanen, Roskildevej og Holbækmotorvejen giver nem og hurtig adgang til hele regionen. Byen har en unik beliggenhed, når det gælder forbindelse til hovedstaden og Roskilde. Den ligger på den måde centralt i forhold til land og by - tæt på både København (byens puls) og naturen (ro).

Historie

Hedehusenes historie og kulturarven afspejler sig bl.a. i Stationsbygningerne, Hedehusene Kro, Kaffe-surrogatfabrikken Danmark, der leverede kaffeerstatning under krigene, og hvor der i dag ligger Neergaard Camping, Industribyen, Hedehusene Mejeri (nu IT-virksomheder), Rockwools tidligere produktionsanlæg, betonelementfabrikken Spæncom, der lukkede i 2008, og små selvbyggede arbejderboliger. Samtidig er Hedeland, som er Nordeuropas største grusgrav, blevet et enestående og særpræget kunstigt landskab med unikke aktivitets- og oplevelsesmuligheder.

Hedeland

Hedeland er et stort natur- og friluftsområde på 15 km². Istidens sten-, grus- og sandaflejringer har dannet grundlaget for mere end 100 års grusgravning. Hedeland er under stadig udvikling, fordi der endnu i mange år vil være råstofindvinding i området.

Hedeland huser i dag 18 foreninger, der spænder bredt fra rideklub, skiklub, racing center, golfklub, spejderforening, veteranjernbane, sportsfiskeklub, vinlaug, opera mv. Fritidsaktiviteterne i området planlægges af I/S Hedeland, men de drives alle af de selvstændige klubber og foreninger. Det gælder bl.a. Hedelandsløbet, Hubertusjagt, Vestegnens naturdag og Operaen.

Hedeland huser også uorganiserede aktiviteter, fx ski- og kælkebakke, ridebaner, golfbane, fiskesøer, sejls og gokartbane. Området har hen mod 100 km. stier, og der planlægges en ny naturlegeplads. Hedeland har med sin størrelse og sit udbud af aktiviteter mulighed for at tiltrække besøgende fra hele regionen, turister mv., ligesom Hedeland har potentiale til at tiltrække international opmærksomhed med særlige events, som ikke finder lignende rammer i Nordeuropa.

Foreningsliv

Hedehusene har et rigt kultur- og foreningsliv. Der er gode muligheder for at udfolde sig i foreningslivet, og det har et potentiale til endnu større deltagelse, når

rammerne for kulturelle og rekreative aktiviteter forbedres, som det er planen i forbindelse med områdefornyelsen. Der er knap 300 registrerede foreninger i Høje-Taastrup Kommune, og en god andel af disse hører hjemme i Hedehusene. Her er et levende og nært naboskab, en bymidte hvor man møder sine medbyboere og en social skala, som er menneskelig - i modsætning til en række andre forstæder kan man her leve et helt liv med nære, sociale relationer.

To nye foreninger

I løbet af programfasen for områdefornyelsen er der blevet stiftet to nye foreninger i Hedehusene.

Den ene er Foreningen Hedemarkedet, som består af en række af byens ildsjæle, som sidste år tog initiativ til at starte et tilbagevendende marked i byen. Hedemarkedet har siden da hver torsdag fundet sted på forpladsen til stationsbygningen. Dette initiativ fortsætter således nu i 2011 med en styrket organisation.

I samme ånd som før nævnte forening er også stiftelsen af byens nye Erhvervsforening et udspring af en række lokale ildsjæle. Erhvervsforeningen har til formål at arbejde med netværksdannelse og erfaringsudveksling fra virksomhed til virksomhed og fra virksomhed til borger for derigennem at styrke det lokale erhvervsliv og skabe faglige bånd på tværs af faggrænser. Foreningen fokuserer især på arbejde omkring energirenoveringer og -besparelser.

Borgerarrangementer

Hedehusene er en by, hvor de lokale sammen med kommunen går aktivt ind i at skabe arrangementer og aktiviteter til fælles glæde for byens borgere.

Byen har sit månedlige marked, som ofte suppleres med musik og andre aktiviteter. Der holdes foredrag, fortælleraftener, fællesspisning m.m. ud over de aktiviteter, som de lokale foreninger står for på daglig basis.

Der har det seneste år desuden været afholdt en række arrangementer i forbindelse med LYSLYD projektet, hvor der er blevet lavet byrumseksperimenter med bl.a. lys, stemningsmålinger og forskellige vinteraktiviteter.

Hedemarkedet. Foto: www.Hedehusene.org



Løb på byens BMX-bane





I LYS/LYD projektet WarmUP, lys, bordtennis og stemningsskabende elementer. Foto: Anders Sune Berg

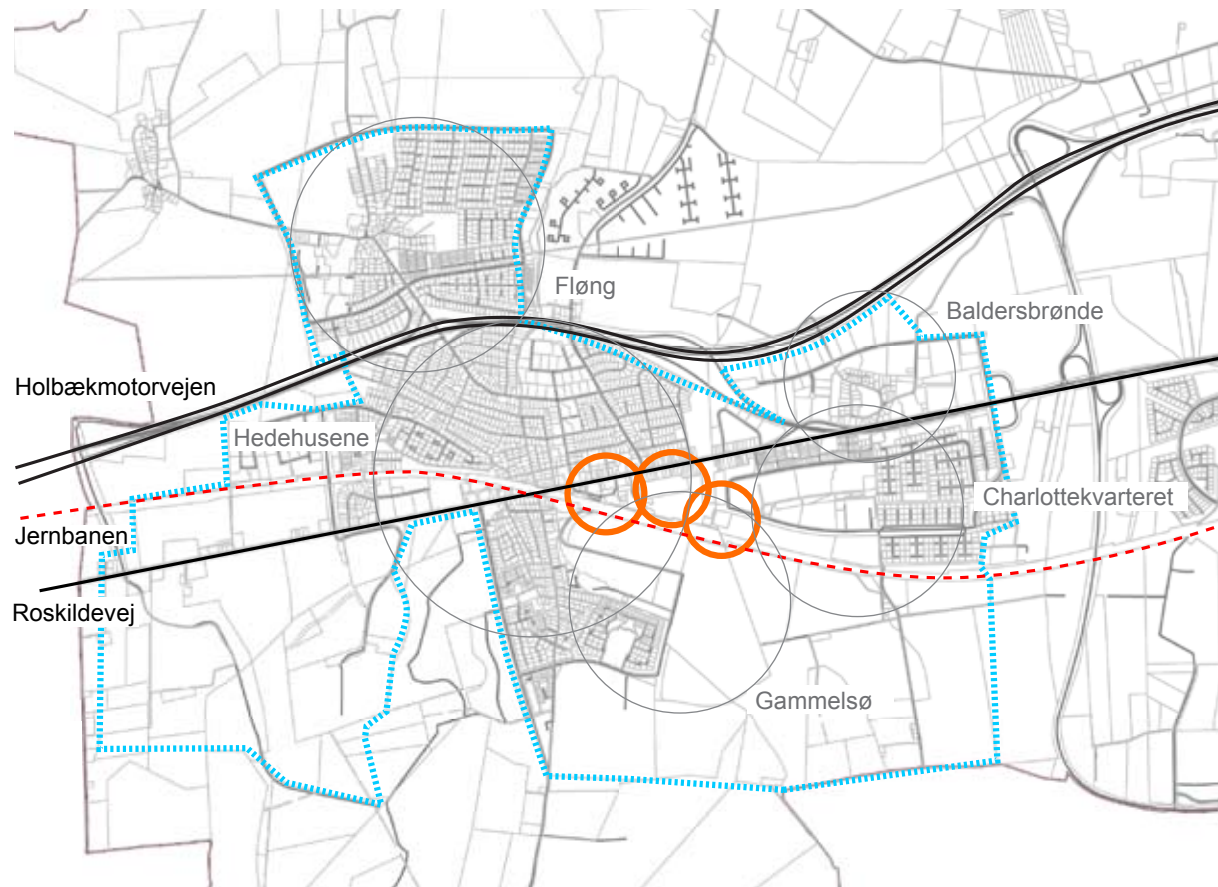


Skibakken i Hedeland. Foto: Kenn Thomsen



OMRÅDEFORNYElsen

-  Områdefornyelsens afgrænsning
-  Strategiske byrum



Det centrale Hedehusene er udvalgt som nedslagsområde for de tiltag, der gennemføres i områdefornyelsen. De projekter, der er planlagt, har især fokus på at forbedre byens rammer for det gode byliv. De eksisterende bymiljøer forbedres med vægt på at skabe gode rammer for det almindelige hverdagsliv i Hedehusene. Dette sker igennem bl.a. forbedrede opholdsmuligheder, nye faciliteter til rekreative formål, bedre forbindelser mellem byens forskellige funktioner og generel forskønnelse og stemningskabende tiltag.

De projekter der gennemføres er:

Attraktioner i Hedehusene

Områdefornyelsen rummer en række projekter, som har til formål at gøre viden om byens og nærområdets kulturarv, historie og attraktioner synlige. Disse projekter vil indeholde kortlægning af informationer og formidle dem til byens borgere og besøgende gennem skiltning, kort og virtuelle formidlingsplatforme.

Tre strategiske byrum

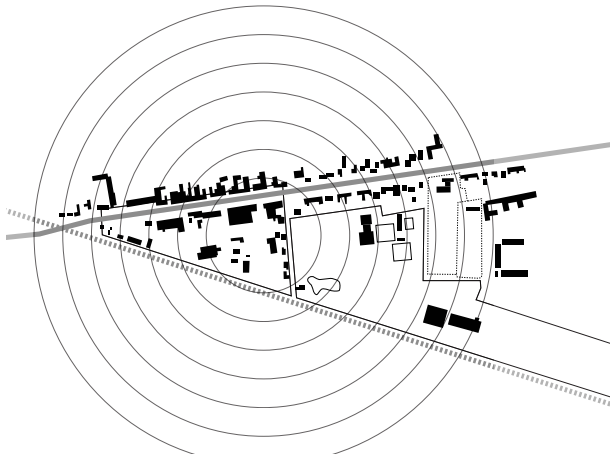
Der er udvalgt tre strategiske byrum for områdefornyelsens aktiviteter. De er Stationsområdet og Hovedgaden, hvor der vil være fokus på fælles funktioner i samfundet, bl.a. det kommercielle. Byparken, hvor der fokuseres på det kulturelle, rekreation og fordybelse, og området omkring Hedehushallen, hvor der er fokus på fællesskab og sportsaktiviteter.

Projekthus

Den gamle stationsbygning indrettes til projekt - og udviklingshus. Bygningen vil kunne bruges til udstillinger, samlingssted for byens foreninger og til diverse borgerarrangementer.

Stiforbindelser

Gennem stiforbindelser og andre foranstaltninger skabes der bedre sammenhænge internt mellem de tre strategiske byrum og med tilkobling til byens øvrige stisystemer og infrastruktur. De nye forbindelser målrettes særligt gående og cyklister, så disse behageligt og trygt kan bevæge sig rundt i området.

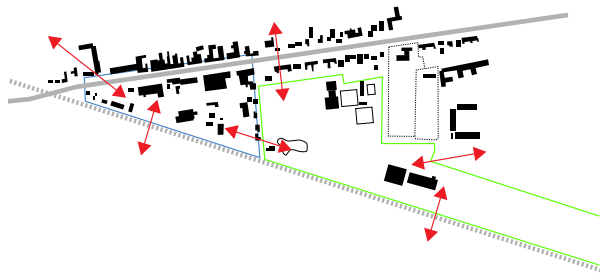


Områdefornyelsen vil styrke det centrale Hedehusene som bycenter for resten af byen

Samarbejde mellem kommunen og andre aktører

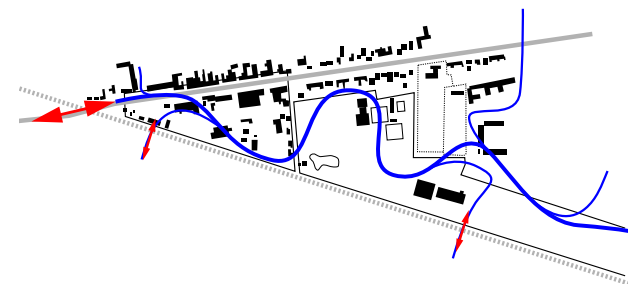
Et af områdefornyelsens formål er at bidrage til en fortsat positiv byudvikling i Hedehusene. Der er derfor i programfasen etableret et områdenetværk af lokale institutionelle aktører, som er blevet inddraget i at udvikle de projekter, der realiseres under områdefornyelsen.

Områdenetværket vil blive videreført i gennemførelsen af områdefornyelsen for herigennem at bevare samarbejdet mellem kommunen og byens interessenter og sikre en stor grad af ejerskab til de nye initiativer, der sættes iværk. Herudover vil byens bor-



Områdefornyelsens projekter vil bidrage til at skabe synlighed og sammenhæng imellem Hedehusenes forskellige byfunktioner og byrum. Det gælder både de eksisterende og dem, der kommer til

gere blive inviteret til at deltage i områdefornyelsens projekter gennem åbne borgermøder, efterhånden som områdefornyelsens projekter skrider frem.



Nye stiforbindelser vil binde de udvalgte byområder sammen og forbinde til resten af byens infrastruktur, så gående og cyklister nemt og trygt kan bevæge sig rundt i området

INVESTERINGER

I det følgende gives en kort oversigt over forventede og faktiske investeringer, som er i støbeskeen for området over de kommende år.

Projekterne er af forskellig størrelse og karakter, og oversigten skal tjene til at give et samlet billede af de mange ressourcer, både økonomisk og menneskeligt, som investeres i Hedehusene og omegn.

VISION GAMMELSØ

Danmarks største klimaprojekt er på vej ved området Gammelsø i Hedehusene, hvor der skal anlægges en CO₂-neutral bydel. Der planlægges af opføre 4.000 nye boliger med plads til 10.000 beboere. Bebyggelsesprocenten i Gammelsø bliver på 80%.

Vision Gammelsø er visionen om det moderne liv tæt på både byen og naturen. Her skal borgerne kunne udfolde sig i en by med spændende arkitektur, bæredygtighed i centrum, flere forskellige boligtyper med muligheder for alle og en by, som inspirerer til det sunde, aktive liv – på egen hånd og sammen med andre.

I udviklingen af Gammelsø skal trækkes på den nyeste viden inden for klima- og energiområdet og hermed revitalisere Hedehusene som et center for bæredygtige løsninger i samarbejde med bl.a. rådgivere og entreprenører.

Etableringen af Gammelsø betyder, at indbyggertallet i Hedehusene i løbet af en årrække vil blive fordoblet i forhold til det nuværende niveau på ca. 11.000 (tal fra 2009). Der skal derfor i de kommende år ske en generel udvikling af Hedehusene for at tilpasse byens detailhandel og infrastruktur til det øgede indbyggerantal.

ECO-life

Sammen med byer i Belgien og Litauen deltager Høje-Taastrup Kommune i det såkaldte ECO Life-projekt. I årene 2010-2016 yder EU tilskud til at understøtte udviklingen af Vision Gammelsø. Høje-Taastrup Kommune er sammen med sine samarbejdspartnere – bl.a. Høje-Taastrup Fjernvarme - i gang med at analysere energibehov og mulighederne for vedvarende energi i Gammelsø, og der skal ses på helt nye løsninger til at leve CO₂-frit i området.

Klimaplanen skal realiseres i et tæt samarbejde med mange aktører, bl.a. Teknologisk Institut, Rockwool, Høje-Taastrup Fjernvarme og Fløng Klimaforening. Høje-Taastrup har således det, man kan kalde en klimaklynge – ikke i traditionel form som "et stort antal virksomheder" - men i form af et netværk mellem kommune, virksomheder, foreninger, borgere og risikovillige entreprenører. Dette gælder også for Høje-Taastrup Kommune's samarbejde med firmaet Better Place om at udvikle en infrastruktur (el-ladestationer) for el-biler i kommunen – en aftale, der også vil un-

derstøtte Høje-Taastrup Kommune's muligheder for at konvertere kommunens egen bilpark til el-biler.

Den danske del af ECO-Life budgettet er på ca. 73,5 mio. kr. Egenfinansieringen fra de involverede danske partnere udgør mere end 32 mio. kr., og tilskuddet fra EU er på mere end 40 mio. kr. I alt skal de danske partnere regne med at skulle anvende mere end 15 årsværk i projektperioden, hvilket svarer til mere end 2½ fuldtidsansat over de 6 år, som projektet forløber. Endvidere skal de budgetterede investeringer dække 3. parts virksomheders omkostninger som leverandører til projektet. 3. parts virksomhederne inviteres til at opføre nye boliger, vedvarende energianlæg, f.eks. solcelleanlæg og såkaldte SMART Grid løsninger til at indpasse vedvarende energi og el-bilsladestationer i elnettet. Dernæst skal de budgetterede investeringer dække omkostninger til energireovering af offentlige bygninger, f.eks. skoler, børnehaver mm.

Projekterne i ECO-life er allerede igang, f.eks. er 2.000 husstande blevet termograferet i forbindelse med et udviklingsprojekt, der introducerer ny flyvebaseret teknologi som værktøj til effektivt at kortlægge varmetab og til at kommunikere, hvor indsatsen for at reducere varmespil bør lægges.

Bibliotek

Det nuværende bibliotek er placeret på 1. sal i en ejendom ved Hovedgaden. For at gøre biblioteket

mere tilgængeligt og til en del af Hedehusenes øvrige kulturtilbud planlægger kommunen at flytte det. Det undersøges om det nye bibliotek kan placeres i By-parken tæt på byens kulturhus. Der er afsat 25 mio. kr. på kommunens budgetter til dette projekt, som forventes realiseret indenfor områdefornyelsens gennemførelsesfase.

Bycenter

Der arbejdes for realiseringen af en vision for et Bycenter i området omkring stationen.

Der er allerede i dag befolkningsmæssigt grundlag for at supplere eksisterende detailhandel med en større dagligvarerbutik på ca. 3.000 m². Med etableringen

af Gammelsø vil dette behov yderligere øges.

Der er endvidere overvejelser om fremtiden for Post Danmarks posthus på stationspladsen, da det nedlægges.

Kulturhus

Den private forening, Dansk Indvandre Kultur Forening har udarbejdet et projekt til byggeri af et kulturhus, som ifølge de foreløbige planer skal ligge på arealet ved Hedehushallen. Kulturhuset vil blive et åbent aktivitetshus for områdets borgere. Der planlægges at tilbyde forskellige aktiviteter som f.eks. lektielæsning for unge, særlige aktiviteter for unge over 18 år og diverse fællesarrangementer.

Oplevelsesværdikortlægning

Projektet er et samarbejde mellem kommunerne på Vestegnen, der søger at gøre opmærksom på hvilke natur og friluftsmuligheder, som Vestegnen kan tilbyde. Projektets formål er at kortlægge oplevelsesværdierne i Høje-Taastrup Kommune og danne et udgangspunkt for at arbejde videre med at forbedre tilgængelighed, synlighed og ikke mindst branding af de rekreative oplevelsesværdier i kommunen. Kortlægningen kan medvirke til at formidle og brande oplevelsesværdierne i Høje-Taastrup Kommune ved at give direkte input til strategier for turisme, friluftsliv og sundhed.

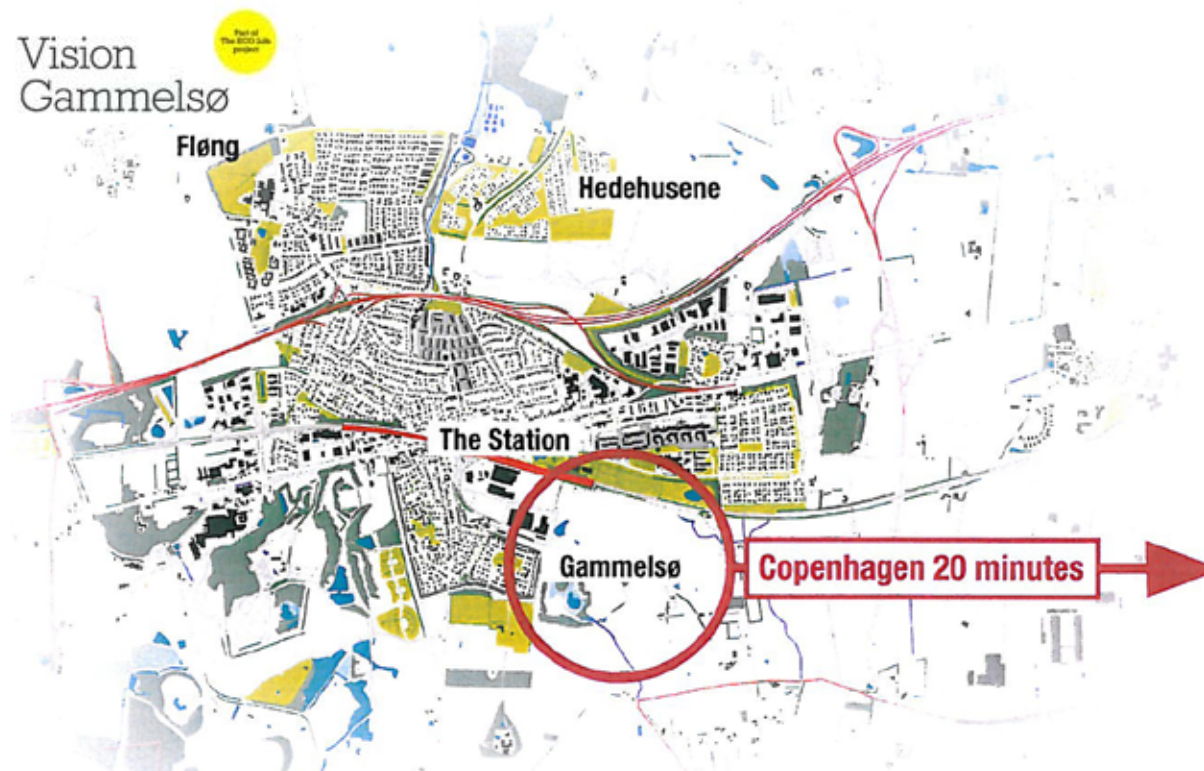


Illustration fra publikationen Vision Gammelsø, udarbejdet af 11CityDesign 2010 for Høje-Taastrup Kommune

Kløverstier

Høje-Taastrup Kommune er blevet pilotkommune i Friluftsrådets projekt 'Kløverstier'. Kommunen skal markere fire bevægelses- og kulturruter, der udgår fra et centralt sted i kommunen. Ruterne har et antal poster, som enten indbyder til fysisk aktivitet eller kulturel fordybelse. Friluftsrådet lægger op til at nytænke formidlingen langs stierne ved brug af GPS, Bluetooth og video.

Charlottekvarteret

Helhedsplanen for Charlottekvarteret arbejder med en ressourceteret tilgang, der gør meget ud af at inddrage beboerne, skabe netværk og styrke ansvarsfølelsen i kvarteret. Beboernes egne ideer til forbedringer af boligområdet gennemføres som "gør det selv"-projekter, hvor beboerne og de boligsociale medarbejdere i fælleskab realiserer projektideerne. Projekterne giver samtidig beboerne mulighed for at sætte deres eget præg på boligområdet gennem frivilligt arbejde og gennem små fysiske forbedringer af udearealerne, der skaber nye opholds- og mødesteder samt øger den sociale kontakt mellem beboerne.

Medio 2012 udløber den boligsociale helhedsplan for Charlottekvarteret. Boligorganisationerne DFB og VIBO og Høje-Taastrup Kommune arbejder på at forberede en ny helhedsplan, der kan træde i kraft, når den gamle slutter. Der forventes, at planens budget bliver på 12-16 mio. kr. fordelt på 5 år.

Renovering af Hovedgaden

Det skal undersøges hvilke muligheder, der er for renovering af Hovedgaden. I forbindelse med Vej og Parks drift undersøges det hvordan midlerne i området kan prioriteres og fremme et løft af Hovedgaden.

Fjernvarme

Hedehusene Fjernvarmeværk og Høje-Taastrup Fjernvarme fusionerede 1. januar 2011, og som en del af fusionen er der nu indført tilslutningspligt for ejendomme i det område, som Hedehusene Fjernvarmeværk tidligere har forsynet. Udover de der allerede er tilsluttet fjernvarmenettet i området, vil tilslutningspligten omfatte yderligere 226 ejendomme. Tilslutningen til fjernvarme skal ske over en periode på 9 år, så bolig ejere, som i dag har f.eks. olie- eller naturgasfyr, ikke behøver udskifte deres anlæg her og nu. Høje-Taastrup Fjernvarme tilbyder dog lige nu en rabatordning, som gør det særlig gunstigt at skifte til fjernvarme allerede nu. Inden for en årrække vil der blive investeret ca. 55 mio. kr. i modernisering og udbygning af fjernvarmenettet i Hedehusene. De første 23 mio. kr. anvendes inden for nogle få år for at få standarden op på samme niveau som Høje-Taastrup Fjernvarmes øvrige net.

Energirenovering af Hedehushallen

Høje-Taastrup Kommune gennemfører med ESCO-projektet Danmarks p.t. største energispareprojekt i kommunens egne bygninger. Kommunens klimaplan

har som mål at reducere CO₂-udledningen i kommunen med 10% i løbet af 5 år. Der er i forbindelse med ESCO-projektet afsat midler til renovering af Hedehushallens installationer. Mulighederne for yderligere energitiltag undersøges i forbindelse med projektet ECO-life.

Området ved Hedehushallen

Den nye lokalplan fastholder anvendelse til idrætsformål og giver mulighed for, at den eksisterende Hedehushal kan udvides med 1.500 m², ligesom aktiviteter på den eksisterende BMX-bane kan fortsætte. Desuden giver lokalplanen mulighed for at opføre et kulturhus øst for Hedehushallen i det grønne område. Kulturhuset tænkes placeret i sigtelinjen for den sti, der skal forbinde Gammelsø-området med Hedehusene. Tanken er, at kulturhuset skal være pejlemærke for gående og cyklende, der kommer syd for banen. I forbindelse med områdefornyelse i Hedehusene er det planen, at gøre det store parkeringsareal mellem Hedehushallen og det nye kulturhus til et område, der kan anvendes til street-games, basket, volley ball eller klatrevæg, når arealet ikke anvendes til parkering i dagtimerne.

BYGGE- OG UDVIKLINGSMULIGHEDER

Der er i Hedehusene muligheder for omdannelse, byfortætning og nybyggeri på tomme grunde.

Kommunen ejer en række grunde i området og det skal i forbindelse med gennemførelsen af områdefornyelsen afklares, om der er mulighed for igennem grundsalg at øge finansieringen til områdefornyelsen.

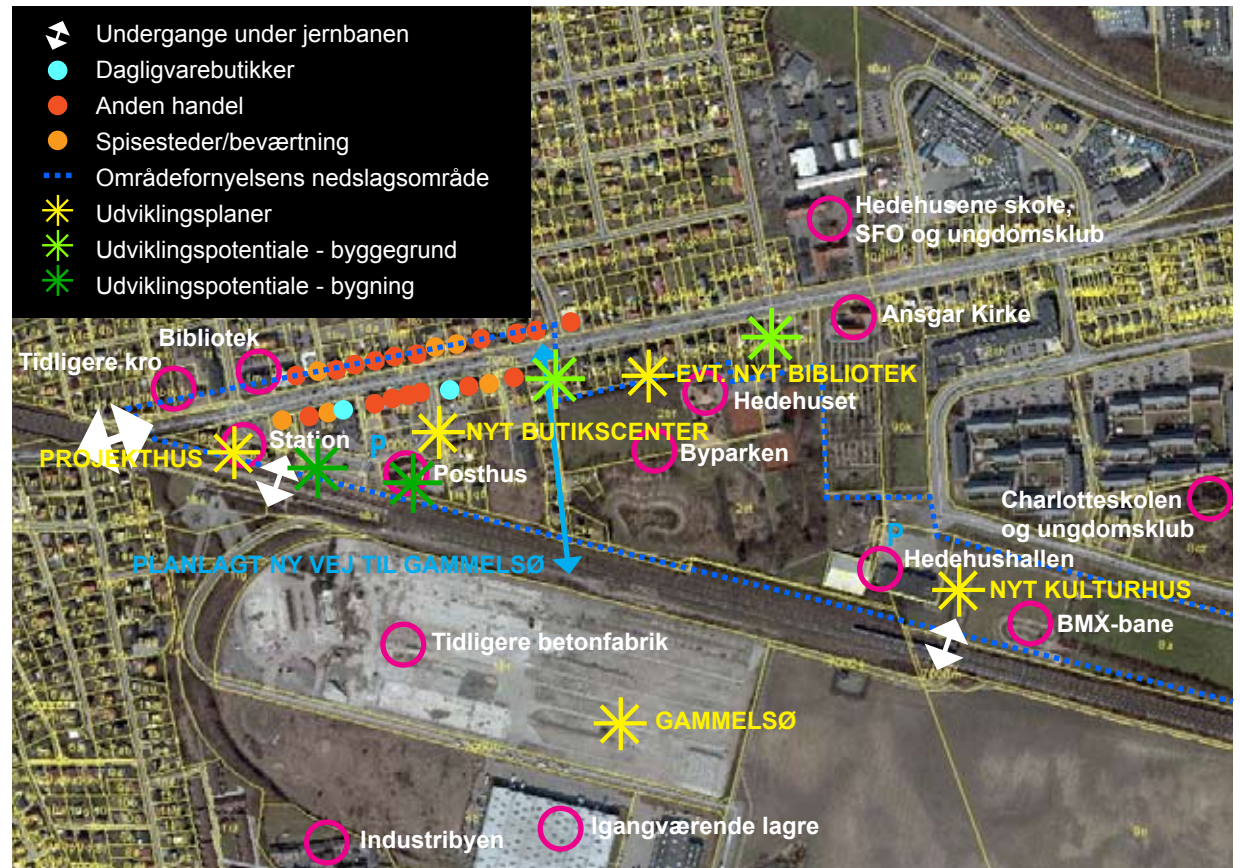
Der er desuden mulighed for at anvende de tomme grunde i forbindelse med områdefornyelsens anlægsprojekter, hvis det viser sig hensigtsmæssigt.

Herudover er der en række bygninger, som allerede er i spil i områdefornyelsen enten som katalysator for byomdannelsen eller med nye funktioner. Det drejer sig om:

- Stationsbygningen, der omdannes til Projekt- og byudviklingshus. Hedehuset og Hedehushallen, der skal være omdrejningspunkt omkring byrum med funktioner til henholdsvis kulturelle aktiviteter og motionsaktiviteter.
- Det nuværende posthus ved stationen nedlægges og det er ikke afklaret, hvad denne bygning skal bruges til i fremtiden.
- Det gamle posthus, der ligger ved siden af Stationsbygningen, står desuden tomt og uden afklaret fremtid.

Herudover der der planer om en række nybyggerier i området. Disse byggerier er:

- Evt. placering af nyt bibliotek
- Nyt butikscenter, som planlægges placeret på området ved stationen
- Nyt kulturhus ved Hedehushallen



PLANLÆGNING FOR OMRÅDET

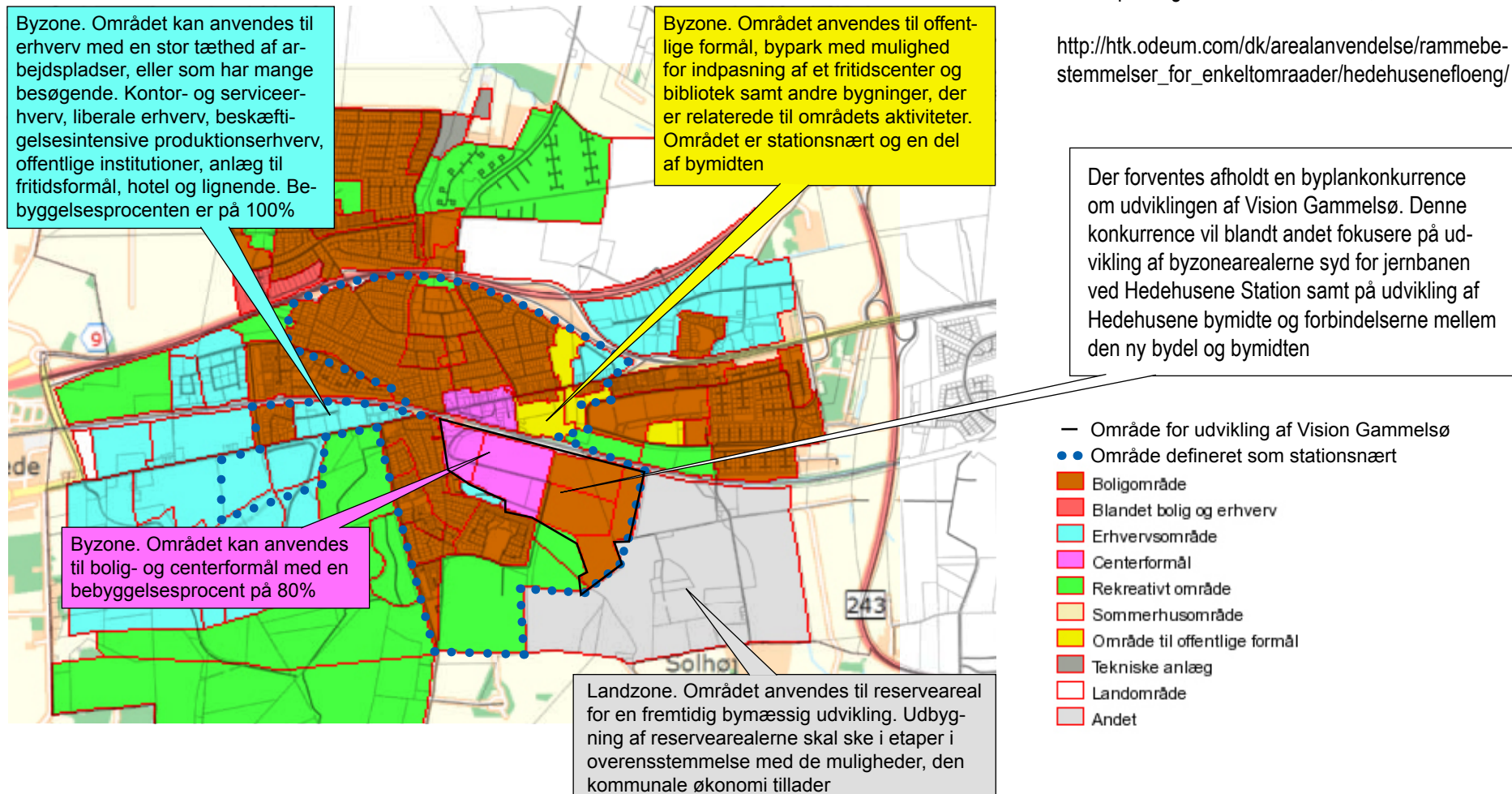
Områdets arealanvendelse er fastlagt i kommuneplanens hovedstruktur og rammerplaner offentliggjort marts 2010.

Rammebestemmelser for enkeltområder supplerer, uddyber og konkretiserer de overordnede bestemmelser.

Her præsenteres et udsnit af kommuneplanens rammebestemmelser.

For mere detaljerede oplysninger om kommuneplan, rammeplan og rammebestemmelser, se:

http://htk.odeum.com/dk/arealanvendelse/rammebestemmelser_for_enkeltomraader/hedehusenefloeng/



INVESTERINGSOVERSIGT

Offentlige investeringer ■
 Private investeringer ■
 Investeringspartnerskaber ■

Faktiske og forventede investeringer

Investeringens indhold	Placering	Estimeret beløb	Tidsramme
Faciliteter til forskønnelse, ophold, aktiviteter, Hedemarked mm.	Byrum ved Stationsforplads og Hovedgaden	ca. 4 mio. kr.	2011 - 2016
Faciliteter til forskønnelse, ophold, aktiviteter, leg, motion, teater/musik mm.	Byrum ved Byparken og omkring Hedehushallen	ca. 4,3 mio. kr.	2011 - 2016
Projekt- og informationshus	Stationsbygningen	ca. 750.000 + 90.000 driftsmidler	2011 - 2012 (drift 2011 - 2016)
Kortlægning og information om attraktioner i Hedehusene	Stationsbygning, Hovedgaden mv.	ca. 1 mio. kr.	2011 - 2016
Stiforbindelser	Det centrale Hedehusene	ca. 1,3 mio. kr.	2011 - 2016
Bygningsfornyelse	Hovedgaden	omkring 4.5 mio kr. heraf ca. 3 mio private investeringer	2011 - 2016
Etablering af ny bydel med ca. 4.000 boliger	Vision Gammelsø	Kombination af kommunale og private investeringer. Kendes ikke	Estimeret til at ske i løbet af de næste 20 år
Energirenovering og energirigtig byggeri	ECO-life	Samlet budget 73,5 mio. kr. (32 mio. kr. investeres af danske partnere)	6 år
Bibliotek	Byparken	Afsat 25 mio. kr. på budget 2012	
Dagligvarebutik mm.	Bycenter	Kendes ikke	Forventes i løbet af de næste 6 år
Kulturhus	Område ved Hedehushallen		
Boligsocial helhedsplan	Charlottekvarteret	12-16 mio. kr.	2012 - 2018
Facaderenooveringer	Renovering af Hovedgaden	Kendes ikke	Ikke fastlagt
Modernisering af fjernvarme	Områder i Hedehusene	ca. 55 mio. kr.	2011 - 2018
Energirenovering	Hedehushallen		2012 - 2013
Kløverstier og oplevelsesværdier	Hedehusene og Høje Taastrup	Kendes ikke	2010 - 2015

